

T.C.

AFŞİN KAYMAKAMLIĞI

**AFŞİN TOKİ ESHAB-I KEHF
İLK/ORTAOKULU**

2024-2028 STRATEJİK PLANI

KAHRAMANMARAŞ / AFŞİN

2024

İSTİKLALMARŞI

Korkma, sönmez bu şafaklarda yüzen al sancak;
Sönmeden yurdumun üstünde tüten en son ocak.
O benim milletimin yıldızıdır, parlayacak;
O benimdir, o benim milletimindir ancak.

Çatma, kurban olayım, çehreni ey nazlı hilal!
Kahraman ırkıma bir gül! Ne bu şiddet, bu celal?
Sana olmaz dökülen kanlarımız sonra helal...
Hakkıdır Hakk'a tapan milletimin istiklal!

Ben ezelden beridir hür yaşadım, hür yaşarım.
Hangi çılgın bana zincir vuracakmış? Şaşarım!
Kükremiş sel gibiyim, bendimi çiğner, aşarım.
Yırtarım dağları, enginlere sığmam taşarım.

Garbın afakını sarmışsa çelik zırhlı duvar,
Benim iman dolu göğsüm gibi serhaddim var.
Ulusun, korkma! Nasıl böyle bir imanı boğar,
"Medeniyet!" dediğin tek dişi kalmış canavar?

Arkadaş! Yurduma alçakları uğratma sakın.
Siper et gövdeni, dursun bu hayasızca akın.
Doğacaktır sana va'detleri günler Hakk'ın...
Kim bilir, belki yarın, belki yarından da yakın.

Bastığın yerleri "toprak!" diyerek geçme, tanı:
Düşün altındaki binlerce kefensiz yatanı.
Sen şehit oğlusun, incitme, yazıktır atanı:
Verme, dünyaları alsan da, bu cennet vatanı.

Kim bu cennet vatanın uğruna olmaz ki feda?
Şüheda fışkıracak toprağı sıksan, şüheda!
Canı, cananı bütün varımı alsın da Huda,
Etmesin tek vatanımdan beni dünyada cüda.

Ruhumun senden, İlahi, şudur ancak emeli:
Dağın başını mabedimin göğsüne namahrem eli.
Bu ezanlar ezanlar-ki şahadetleri dinin temeli
Ebedi yurdumun üstünde benim inlemeli.

O zaman vecd ile bin secde eder-varsa-taşım,
Her serihamdan, İlahi, boşanıp kanlı yaşım,
Fışkırır ruh-ı mücerred gibi yerden nâ şım;
O zaman yükselerek arşa değer belki başım.

Dalgalar sen de şafaklar gibi ey sanlı hilal!
Olsun artık dökülen kanlarımın hepsi helal!
Ebediyen sana yok, ırkıma yok izmihlal:
Hakkıdır, hür yaşamış bayrağımın hürriyet;
Hakkıdır, Hakk'a tapan, milletimin istiklal!

Mehmet Akif ERSOY

Öğretmenler;
Yeni Nesil Sizin
Eseriniz Olacaktır.

H. Öztürk



GENÇLİĞE HİTABE

Ey Türk gençliği! Birinci vazifen, Türk istiklalini, Türk cumhuriyetini, ilelebet, muhafaza ve müdafaa etmektir.

Mevcudiyetinin ve istikbalinin yegane temeli budur. Bu temel, senin, en kıymetli hazinendir. İstikbalde dahi, seni, bu hazineden, mahrum etmek isteyecek, dahili ve harici, bedhahların olacaktır. Bir gün, istiklal ve cumhuriyeti müdafaa mecburiyetine düşersen, vazifeye atılmak için, içinde bulunacağın vaziyetin imkanı ve şeraitini düşünmeyeceksin! Bu imkan ve şerait, çok namüsaait bir mahiyette tezahür edebilir. İstiklal ve cumhuriyetine kastedecek düşmanlar, bütün dünyada emsali görülmemiş bir galibiyetin müessesili olabilirler. Cebren ve hile ile zaiz vatanın, bütün kaleleri zaft edilmiş, bütün tersanelerine girilmiş, bütün orduları dağıtılmış ve memleketin her köşesi bilfiil işgal edilmiş olabilir. Bütün bu şeraitten daha elim ve daha vahim olmak üzere, memleketin dahilinde, iktidara sahip olanlar gaflet ve dalalete ve hatta hıyanet içinde bulunabilirler. Hatta bu iktidar sahipleri şahsi menfaatlerini, müstevlerin siyasi emelleriyle tevhit edebilirler. Millet, fakr u zaruret içinde harap ve bîtap düşmüş olabilir.

Ey Türk istikbalinin evladı! İşte, bu ahval ve şerait içinde dahi, vazifen; Türk istiklal ve cumhuriyetini kurtarmaktır! Muhtaç olduğun kudret, damarlarındaki asil kanda, mevcuttur!

H. Öztürk



AFŞİN TOKİ ESHAB-I KEHF İLK/ORTAOKULU



Sunuş

Çağımız dünyasında her alanda yaşanan hızlı gelişmelere paralel olarak eğitimin amaçlarında, yöntemlerinde ve işlevlerinde de değişimin olması vazgeçilmez, ertelenmez ve kaçınılmaz bir zorunluluk haline gelmiştir. Eğitimin her safhasında sürekli gelişime açık, nitelikli insan yetiştirme hedefine ulaşılabilmesi; belli bir planlamayı gerektirmektedir.

Milli Eğitim Bakanlığı birimlerinin hazırlamış olduğu stratejik planlama ile izlenebilir, ölçülebilir ve geliştirilebilir çalışmaların uygulamaya konulması daha da mümkün hale gelecektir. Eğitim sisteminde planlı şekilde gerçekleştirilecek atılımlar; ülke bazında planlı bir gelişmenin ve başarmanın da yolunu açacaktır.

Eğitim ve öğretim alanında mevcut değerlerimizin bilgisel kazanımlarla kaynaştırılması; ülkemizin ekonomik, sosyal, kültürel yönlerden gelişimine önemli ölçüde katkı sağlayacağı inancını taşımaktayız. Stratejik planlama, kamu kurumlarının varlığını daha etkili bir biçimde sürdürebilmesi ve kamu yönetiminin daha etkin, verimli, değişim ve yeniliklere açık bir yapıya kavuşturulabilmesi için temel bir araç niteliği taşımaktadır

Bu anlamda, 2024-2028 dönemi stratejik planının; belirlenmiş aksaklıkların çözüme kavuşturulmasını ve çağdaş eğitim ve öğretim uygulamalarının bilimsel yönleriyle başarıyla yürütülmesini sağlayacağı inancını taşımaktayız. Bu çalışmayı planlı kalkınmanın bir gereği olarak görüyor; planın hazırlanmasında emeği geçen tüm paydaşlara teşekkür ediyorum.

Şahin YILDIZ
Okul Müdür

İÇİNDEKİLER

MÜDÜR SUNUŞU	4
İÇİNDEKİLER.....	5
BÖLÜM I	7
GİRİŞ.....	8
1. GİRİŞ VE STRATEJİK PLANIN HAZIRLIK SÜRECİ.....	8
STRATEJİ GELİŞTİRME KURULU VE STRATEJİK PLAN EKİBİ	9
PLANLAMA SÜRECİ	9
BÖLÜM II	10
2. DURUM ANALİZİ	11
2.1.KURUMSAL TARİHÇE.....	11
2.2. UYGULANMAKTA OLAN STRATEJİK PLANIN DEĞERLENDİRİLMESİ.....	12
2.3 MEVZUAT ANALİZİ	13
2.4.ÜST POLİTİKA BELGELERİ ANALİZİ	14
2.5. FAALİYET ALANLARI İLE ÜRÜN VE HİZMETLERİN BELİRLENMESİ.....	15
2.6 PAYDAŞ ANALİZİ	17
2.7 KURULUŞ İÇİ ANALİZ	20
2.7.1. TEŞKİLAT YAPISI	21
2.7.2. İNSAN KAYNAKLARI	22
2.7.3. TEKNOLOJİK DÜZEY.....	23
2.7.4. MALİ KAYNAKLAR	24
2.7.5. İSTATİSTİKİ VERİLER	24
2.8. DIŞ ÇEVRE ANALİZİ (POLİTİK, EKONOMİK, SOSYAL, TEKNOLOJİK, YASAL VE ÇEVRESEL ANALİZ- PESTLE) ..	25
2.9. GÜÇLÜ VE ZAYIF YÖNLER İLE FIRSATLAR VE TEHDİTLER (GZFT) ANALİZİ	26
2.10. TESPİT VE İHTİYAÇLARIN BELİRLENMESİ.....	27
BÖLÜM III	34
3. GELECEGE BAKIŞ	35
3.1.MİSYON	35
3.2. VİZYON	35
3.3. TEMEL DEĞERLER.....	35
4. AMAÇ, HEDEF VE STRATEJİLERİN BELİRLENMESİ	36
4.1.AMAÇLAR	39
4.2. HEDEFLER.....	40
4.3. PERFORMANS GÖSTERGELERİ.....	40

4.4. STRATEJİLERİN BELİRLENMESİ.....	41
BÖLÜM IV	43
4.5. MALİYETLENDİRME	36
BÖLÜM V	45
5. İZLEME VE DEĞERLENDİRME.....	46

Okul Künyesi

Okulumuzun temel girdilerine ilişkin bilgiler altta yer alan okul künyesine ilişkin tabloda yer almaktadır.

İli: KAHRAMANMARAŞ		İlçesi: AFŞİN			
Adres:	Alımpınar /TOKİ 6. SOKAK /NO:2/A AFŞİN/ KAHRAMANMARAŞ	Coğrafi Konum (link):	https://goo.gl/maps/KLFjRqeFEf72		
Telefon Numarası:	3445116107	Faks Numarası:			
e- Posta Adresi:	İlkokul : 746703@meb.k12.tr Ortaokul : 734327@meb.k12.tr	Web sayfası adresi:	İlkokul . www.afsintokiilkokulu.meb.k12.tr/ Ortaokul : www.afsintokiortaokulu.meb.k12.tr/		
Kurum Kodu:	İlkokul : 746703 Ortaokul : 734327	Öğretim Şekli:	Normal Eğitim		
Okulun Hizmete Giriş Tarihi : 2010		Toplam Çalışan Sayısı	38		
Öğrenci Sayısı:	Kız	İlkokul :82 Ortaokul:104	Öğretmen Sayısı	Kadın	17
	Erkek	İlkokul :89 Ortaokul:98		Erkek	13
	Toplam	İlkokul :171 Ortaokul:202		Toplam	30
Derslik Başına Düşen Öğrenci Sayısı	:17	Şube Başına Düşen Öğrenci Sayısı	:17		
Öğretmen Başına Düşen Öğrenci Sayısı	:12	Şube Başına 30'dan Fazla Öğrencisi Olan Şube Sayısı	:1		
Öğrenci Başına Düşen Toplam Gider Miktarı	:	Öğretmenlerin Kurumdaki Ortalama Görev Süresi	:5		

BÖLÜM I

1.GİRİŞ VE STRATEJİK PLANIN HAZIRLIK SÜRECİ

Ülkemizde planlama ile ilgili 1927 yılından beri yürürlükte olan 1050 sayılı Muhasebe-i Umumiye Kanunu 10 Aralık 2003’de kamuda yeni yapılanma süreci içerisinde bütün kamu kurum ve kuruluşlarının stratejik planlarını yapabilmelerini sağlayan 5018 sayılı Kamu Mali Yönetimi ve Kontrol Kanunu’yla değiştirilmiştir.

Bu kanun 2006 yılı bütçesinden başlayarak uygulanmaya başlanmıştır. Kamu Yönetimi Reformu kapsamında alınan, Yüksek Planlama Kurulu kararlarında ve 5018 sayılı Kamu Malî Yönetimi ve Kontrol Kanunu’nda, kamu kuruluşlarının stratejik planlarını hazırlamaları ve gelecek dönemlerde kuruluş bütçelerini bu planda öngörülen kuruluş misyonu, vizyonu, amaç ve hedefleri ile uyumlu olacak biçimde performans programlarına dayalı olarak oluşturması gerektiği hükme bağlanmıştır.

Stratejik Plan, kamu yönetimlerinin orta ve uzun vadeli amaçlarını, temel ilke ve politikalarını, hedef ve önceliklerini, performans ölçütlerini, bunlara ulaşmak için izlenecek yöntemler ile kaynak dağılımlarını içeren plandır.(DPT, 2006).

5018 Sayılı Kamu Mali Yönetimi ve Kontrol Kanunu ile kamu kaynaklarının daha etkili ve verimli bir şekilde kullanılması, hesap verebilir ve saydam bir yönetim anlayışının oluşması hedeflemektediriz.

PLAN HAZIRLIK SÜRECİ

2024-2028 dönemi stratejik plan hazırlanması süreci Üst Kurul ve Stratejik Plan Ekibinin oluşturulması ile başlamıştır. Ekip tarafından oluşturulan çalışma takvimi kapsamında ilk aşamada durum analizi çalışmaları yapılmış ve durum analizi aşamasında paydaşlarımızın plan sürecine aktif katılımını sağlamak üzere paydaş anketi, toplantı ve görüşmeler yapılmıştır.

Durum analizinin ardından geleceğe yönelim bölümüne geçilerek okulumuzun amaç, hedef, gösterge ve eylemleri belirlenmiştir. Çalışmaları yürüten ekip ve kurul bilgileri altta verilmiştir.

1.1.Strateji Geliştirme Kurulu ve Stratejik Plan Ekibi

Strateji Geliştirme Kurulu: Okul müdürünün başkanlığında, bir okul müdür yardımcısı, bir öğretmen ve okul/aile birliği başkanı ile bir yönetim kurulu üyesi olmak üzere 5 kişiden oluşan üst kurul kurulur.

Stratejik Plan Ekibi: Okul müdürü tarafından görevlendirilen ve üst kurul üyesi olmayan müdür yardımcısı başkanlığında, belirlenen öğretmenler ve gönüllü velilerden oluşur.

2024-2028 Stratejik Plan üst kurulu Tablo 1’de yer almaktadır.

Tablo 1. Stratejik Plan Üst Kurulu

Üst Kurul Bilgileri	
Adı Soyadı	Unvanı
Şahin YILDIZ	Okul Müdürü
Bayram MAĞARALI	Müdür Yardımcısı
Özgür ÇÖLKESEN	Öğretmen
Fuat ERDOĞAN	Okul Aile Birliği Başkanı
Ayla KARAGÜZEL	Okul Aile Birliği Temsilcisi

Ekip Bilgileri	
Adı Soyadı	Unvanı
Enver ÖZDEMİR	Müdür Yardımcısı
Sevde TÜRK	Öğretmen
Kübra GÖNEN	Öğretmen
Durdu GÜRBÜZ	Öğretmen
Erdinç GÜRBÜZ	Gönüllü veli

1.2. Planlama Süreci:

2024-2028 dönemi stratejik plan hazırlanma süreci Strateji Geliştirme Kurulu ve Stratejik Plan Ekibi’nin oluşturulması ile başlamıştır. Ekip tarafından oluşturulan çalışma takvimi kapsamında ilk aşamada durum analizi çalışmaları yapılmış ve durum analizi aşamasında, paydaşlarımızın plan sürecine aktif katılımını sağlamak üzere paydaş anketi, toplantı ve görüşmeler yapılmıştır. Durum analizinin ardından geleceğe yönelim bölümüne geçilerek okulumuzun/kurumumuzun amaç, hedef, gösterge ve stratejileri belirlenmiştir.

BÖLÜM II

DURUM ANALİZİ

Durum analizi bölümünde okulumuzun mevcut durumu ortaya konularak neredeyiz sorusuna yanıt bulunmaya çalışılmıştır.

Bu kapsamda okulumuzun kısa tanıtımı, okul künyesi ve temel istatistikleri, paydaş analizi ve görüşleri ile okulumuzun Güçlü Zayıf Fırsat ve Tehditlerinin (GZFT) ele alındığı analize yer verilmiştir.

Durum analizi bölümünde, aşağıdaki hususlarla ilgili analiz ve değerlendirmeler yapılmıştır;

- Kurumsal tarihçe
- Uygulanmakta olan planın değerlendirilmesi
- Mevzuat analizi
- Üst politika belgelerinin analizi
- Faaliyet alanları ile ürün ve hizmetlerin belirlenmesi
- Paydaş analizi
- Kuruluş içi analiz
- Dış çevre analizi (Politik, ekonomik, sosyal, teknolojik, yasal ve çevresel analiz)
- Güçlü ve zayıf yönler ile fırsatlar ve tehditler (GZFT) analizi
- Tespit ve ihtiyaçların belirlenmesi

2.1. Kurumsal Tarihçe

AFŞİN TOKİ ESHAB-I KEHF İLK/ ORTAOKULU, 2010 yılı 2. Döneminde eğitim ve öğretime başlamıştır. İsmi Afşin'in tarihi ve kültürel bir şeması olan, rivayete göre zamanında Yedi Uyurların uyuduğu Eshab-ı Kehf Külliyesinden almıştır.

Okulumuz, Toki Küme Evleri içerisinde yapılmış olup, toplam alanı 5900 m²' dir. Ortaokul bünyesinde (özel eğitim sınıfları dahil) 13 derslik, ilkokul bünyesinde ise (özel eğitim sınıfları, otizm ve ana sınıfı dahil) 12 derslik kullanılmaktadır. Okulumuzun batı blok kısmı, ilçemizde yeni açılmış olan 3. Kademe Uygulama Okuluna tahsis edilmiştir.

Okulumuz, taşınmalı eğitim merkezi ve özel eğitim sınıfları (hafif düzey zihinsel) olması sebebiyle ilçemizin nadide okullarından biridir. Projemiz gereği, ilçemizdeki ilkokul ve ortaokul seviyesindeki hafif düzey zihinsel ve yine hafif düzey otistik öğrencileri okulumuzda toplamak ve onlara eğitim vermek idealimizdir.

Okulumuzun bahçesi de eğitime oldukça elverişlidir. Öğrenciler ders dışı zamanlarında bahçede eğlenceli vakit geçirmektedirler.

2.2. Uygulanmakta Olan Stratejik Planın Değerlendirilmesi

2019-2023 stratejik planı dönemi içerisinde yer alan bireyin her alanda okullaşmasını sağlama hedefi altında birbirine bağlı birden çok gösterge ile desteklenmiştir.

Bir eğitim ve öğretim döneminde bilimsel, kültürel, sanatsal ve sportif alanlarda en az bir faaliyete katılan öğrenci oranı % 0 iken % 10 a çıkartılarak hedefe ulaşmıştır.

Kişisel ve Mesleki Eğitim sertifika programlarına katılan öğretmen oranı %90 iken bu sayı %100 e çıkarak hedef gerçekleşmiştir.

İlkokul birinci sınıf öğrencilerinden en az bir yıl okul öncesi eğitim almış olanların oranı 50 iken bu sayı 2023 de % 70 'le hedef gerçekleşmemiştir.

Bölgemizde yaşanan deprem nedeniyle devamsızlık için hedefe ulaşılamamıştır.

Acil çıkış kapısı ve yangın merdiveni hedefine ulaşılmamıştır.

Plan süresince yaşanan pandemi ve bölgemizde yaşanan deprem nedeniyle ulusal ve uluslararası projelerde istenen hedefe ulaşılamamıştır.

Deprem Etkisi: Kahramanmaraş'ta yaşanan deprem, psikolojik ve sosyal hasara neden oldu ve öğrencilerin eğitimine olumsuz etkiledi.

Çevrimiçi Eğitim Uygulamaları: Pandemi sırasında öğrenciler, öğretmenler ve eğitim kurumları, çevrimiçi eğitim platformlarına daha fazla bağımlı hale gelmiştir.

Öğrenci Devamsızlığı: Okulların kapanması veya karışık eğitim modelleri, öğrenci devamsızlığı sorunlarına yol açmıştır. Bazı öğrenciler, çevrimiçi eğitime erişimde sorun yaşamıştır.

2.3. Yasal Yükümlülükler ve Mevzuat Analizi

Mevzuat analizinde okul/kuruma görev ve sorumluluk yükleyen, okul/kurumun faaliyet alanını düzenleyen mevzuat gözden geçirilerek, kurumun faaliyet alanlarının ve misyon bildiriminin belirlenmesinde amaç ve hedeflerin sınırları çizilmiştir.

YASAL YÜKÜMLÜLÜK (GÖREVLER)	DAYANAK(KANUN, YÖNETMELİK, GENELGE, YÖNERGE)
Atama	657 Sayılı Devlet Memurları Kanunu
	Milli Eğitim Bakanlığına Bağlı Okul ve Kurumların Yönetici ve Öğretmenlerinin Norm Kadrolarına İlişkin Yönetmelik
	Milli Eğitim Bakanlığı Eğitim Kurumları Yöneticilerinin Atama ve Yer Değiştirmelerine İlişkin Yönetmelik
	Milli Eğitim Bakanlığı Öğretmenlerinin Atama ve Yer Değiştirme Yönetmeliği
Ödül, Disiplin	Devlet Memurları Kanunu
	6528 Sayılı Milli Eğitim Temel Kanunu İle Bazı Kanun ve Kanun Hükmünde Kararnamelerde Değişiklik Yapılmasına Dair Kanun
	Milli Eğitim Bakanlığı Personeline Başarı, Üstün Başarı ve Ödül Verilmesine Dair Yönerge
	Milli Eğitim Bakanlığı Disiplin Amirleri Yönetmeliği
Okul Yönetimi	1739 Sayılı Milli Eğitim Temel Kanunu
	Milli Eğitim Bakanlığı İlköğretim Kurumları Yönetmeliği
	Milli Eğitim Bakanlığı Okul Aile Birliği Yönetmeliği
	Milli Eğitim Bakanlığı Eğitim Bölgeleri ve Eğitim Kurulları Yönergesi
	MEB Yönetici ve Öğretmenlerin Ders ve Ek Ders Saatlerine İlişkin Karar
	Taşınır Mal Yönetmeliği
Eğitim-Öğretim	Anayasa
	1739 Sayılı Milli Eğitim Temel Kanunu
	222 Sayılı İlköğretim ve Eğitim Kanunu
	6287 Sayılı İlköğretim ve Eğitim Kanunu ile Bazı Kanunlarda Değişiklik Yapılmasına Dair Kanun
	Milli Eğitim Bakanlığı İlköğretim Kurumları Yönetmeliği
	Milli Eğitim Bakanlığı Eğitim Öğretim Çalışmalarının Planlı Yürütülmesine İlişkin Yönerge
	Milli Eğitim Bakanlığı Öğrenci Yetiştirme Kursları Yönergesi
	Milli Eğitim Bakanlığı Ders Kitapları ve Eğitim Araçları Yönetmeliği
	Milli Eğitim Bakanlığı Öğrencilerin Ders Dışı Eğitim ve Öğretim Faaliyetleri Hakkında Yönetmelik
Personel İşleri	Milli Eğitim Bakanlığı Personel İzin Yönergesi
	Devlet Memurları Tedavi ve Cenaze Giderleri Yönetmeliği
	Kamu Kurum ve Kuruluşlarında Çalışan Personelin Kılık Kıyafet Yönetmeliği
	Memurların Hastalık Raporlarını Verecek Hekim ve Sağlık Kurulları Hakkındaki Yönetmelik
	Milli Eğitim Bakanlığı Personeli Görevde Yükseltme ve Unvan

	Değişikliği Yönetmeliği
	Öğretmenlik Kariyer Basamaklarında Yükseltme Yönetmeliği
Mühür, Yazışma, Arşiv	Resmi Mühür Yönetmeliği
	Resmi Yazışmalarda Uygulanacak Usul ve Esaslar Hakkındaki Yönetmelik
	Milli Eğitim Bakanlığı Evrak Yönergesi
	Milli Eğitim Bakanlığı Arşiv Hizmetleri Yönetmeliği
Rehberlik ve Sosyal Etkinlikler	Milli Eğitim Bakanlığı Rehberlik ve Psikolojik Danışma Hizmetleri Yönet.
	Okul Spor Kulüpleri Yönetmeliği
	Milli Eğitim Bakanlığı İlköğretim ve Ortaöğretim Sosyal Etkinlikler Yönetmeliği
Öğrenci İşleri	Milli Eğitim Bakanlığı İlköğretim Kurumları Yönetmeliği
	Milli Eğitim Bakanlığı Demokrasi Eğitimi ve Okul Meclisleri Yönergesi
	Okul Servis Araçları Hizmet Yönetmeliği
İsim ve Tanıtım	Milli Eğitim Bakanlığı Kurum Tanıtım Yönetmeliği
	Milli Eğitim Bakanlığına Bağlı Kurumlara Ait Açma, Kapatma ve Ad Verme Yönetmeliği
Sivil Savunma	Sabotajlara Karşı Koruma Yönetmeliği
	Binaların Yangından Korunması Hakkındaki Yönetmelik
	Daire ve Müesseseler İçin Sivil Savunma İşleri Kılavuzu

2.4. Üst Politika Belgeleri Analizi

Üst politika belgeleri;

- 12. Kalkınma Planı
- Cumhurbaşkanlığı Programı,
- Orta Vadeli Program,
- Cumhurbaşkanlığı Yıllık Programı,
- Millî Eğitim Bakanlığı Stratejik Planı,
- İl Millî Eğitim Müdürlüğü Stratejik Planı,
- İlçe Millî Eğitim Müdürlüğü Stratejik Planı ile
- Okul/kurumu ilgilendiren ulusal, bölgesel ve sektörel strateji eylem planlarını ifade eder.

Kurumun faaliyet alanları ile Kalkınma Planı, diğer plan ve programlarda yer alan amaç, ilke ve politikalar arasındaki uyuma bakılır.

2.5. Faaliyet Alanları ile Ürün/Hizmetlerin Belirlenmesi

Mevzuat analizi çıktıları dolayısıyla görev ve sorumluluklar dikkate alınarak okul/kurumun sunduğu temel ürün ve hizmetler belirlenir. Belirlenen ürün ve hizmetler Tablo 3'te belirtildiği gibi belirli faaliyet alanları altında toplulaştırılır. Faaliyet alanları ile ürün ve hizmetlerin belirlenmesi amaç, hedef ve stratejilerin oluşturulması aşamasında yönlendirici olacaktır.

Tablo 3. Faaliyet Alanlar/Ürün ve Hizmetler Tablosu

Faaliyet Alanı	Ürün/Hizmetler
Eğitim Öğretim faaliyetleri	Öğrenci İşleri Kayıt-nakil işleri Devam-devamsızlık Sınıf geçme Sınav hizmetler
Rehberlik faaliyetleri	Öğrencilere rehberlik yapmak Velilere rehberlik etmek Rehberlik faaliyetlerini yürütmek
Sosyal faaliyetler	Öğrenci kulüp etkinlikleri
Sportif faaliyetler	Spor Müsabakaları
Kültürel ve sanatsal faaliyetler	Geziler, Sergiler
İnsan kaynakları faaliyetleri (mesleki gelişim faaliyetleri, personel etkinlikleri...)	Personel Terfi-İzin-Ücret-Maaş İşlemleri Personel özlük hakları Hizmet içi eğitimler
Okul aile birliği faaliyetleri	Yapım onarım, eğitim kararları
Öğrencilere yönelik faaliyetler	Kurslar, yetenek taramaları
Ölçme değerlendirme faaliyetleri	Performans göstergeleri, portfolyolar, projeler...
Öğrenme ortamlarına yönelik faaliyetler	Öğrenci sağlığı güvenliği
Ders dışı faaliyetler	Ödüller, eğitim yarışmaları..

Öğrenci kayıt, kabul ve devam işleri	Eğitim hizmetleri
Öğrenci başarısının değerlendirilmesi	Öğretim hizmetleri
Sınav işleri	Toplum hizmetleri
Sınıf geçme işleri	Kulüp çalışmaları
Öğrenim belgesi düzenleme işleri	Öğrenim Belgesi
Personel işleri	Sosyal, kültürel ve sportif etkinlikler
Öğrenci davranışlarının değerlendirilmesi	Rehberlik hizmetleri
Öğrenci sağlığı ve güvenliği	Bilimsel araştırmalar
Okul çevre ilişkileri	Yaygın eğitim
Rehberlik	Mezunlar (Öğrenci)

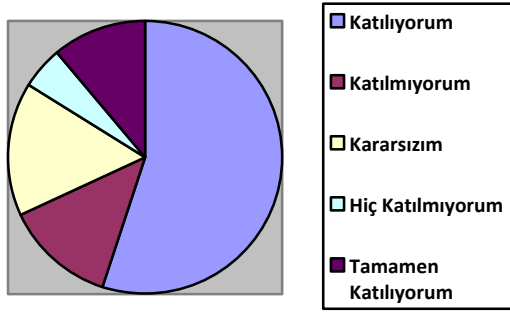
2.6. Paydaş Analizi

Kurumumuzun en önemli paydaşları arasında yer alan öğrenci, veli ve öğretmenlerimize yönelik olarak anket uygulanmıştır. 5'li Likert Ölçeğine göre hazırlanmış olan anketlerde öğretmenler için toplam 17, öğrenciler için toplam 12, veliler için ise yine 22 soruya yer verilmiştir.

Değerlendirme yapılırken "Katılıyorum" ve "Tamamen Katılıyorum", "Kısmen Katılıyorum" ile "Kararsızım" birlikte yorumlanmış olup, "Katılmıyorum" maddesi ise yalnız değerlendirilmiştir.

Öğrenci Anketi Sonuçları:

Okulumuzda toplam 378 öğrenci öğrenim görmektedir. Tesadüfi Örneklemeye Yöntemine göre seçilmiş toplam 200 öğrenciye uygulanan anket sonuçları aşağıda yer almaktadır.



Şekil 1: Öğrencilerin Ulaşılabilirlik Düzeyi

"Öğretmenlerimle ihtiyaç duyduğumda rahatlıkla görüşebilirim" sorusuna ankete katılan öğrencilerin %60'ini Katılıyorum yönünde görüş belirtmişlerdir.

Olumlu Yönlerimiz:

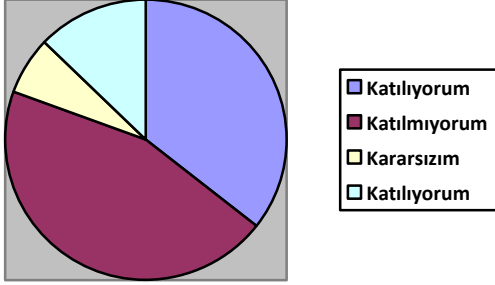
- 1- Öğretmenlerimizle ihtiyaç duyduğumuzda rahatlıkla görüşebilmekteyiz
- 2- Okul müdürü ve idarecilerle ihtiyaç duyduğumuzda rahatlıkla görüşebilmekteyiz
- 3- Okulda bizimle ilgili alınan kararlarda görüşlerimiz alınmaktadır.
- 4- Öğretmenlerimiz yeniliğe açık olarak derslerin işlenişinde çeşitli yöntemler kullanmaktadır.

Olumsuz Yönlerimiz:

- 1- Okulumuzun spor sahasının yetersizliği
- 2- Okulumuzda branş öğretmen eksikliği

Öğretmen Anketi Sonuçları:

Okulumuzda görev yapmakta olan toplam 30 öğretmenin tamamına uygulanan anket sonuçları aşağıda yer almaktadır.



Şekil 2: Katılımcı Karar Alma Seviyesi

“Okulumuzda alınan kararlar, çalışanların katılımıyla alınır” sorusuna anket çalışmasına katılan 30 öğretmenimizin %70’i Katılıyorum yönünde görüş belirtmişlerdir.

Olumlu Yönlerimiz:

- 1- Okulumuzda alınan kararlar çalışanların katılımıyla alınır
- 2- Kurumdaki tüm duyurular çalışanlara zamanında iletilir ve her türlü ödüllendirmede adil olma, tarafsızlık ve objektiflik sağlanır
- 3- Kendimi okulun değerli bir üyesi olarak görüyorum
- 4- Çalıştığım okul bana kendimi geliştirme imkânı tanımaktadır
- 5- Okul teknik ve araç gereç yönünden yeterli teknik donanıma sahiptir.
- 6- Okulda çalışanlara yönelik sosyal ve kültürel faaliyetler düzenlenir.
- 7- Okulda öğretmenler arasında ayrım yapılmamaktadır.
- 8- Okulumuzda yerelde ve toplum üzerinde olumlu bir etki bırakacak çalışmalar yapılmaktadır.
- 9- Yöneticilerimiz yaratıcı ve yenilikçi düşüncelerin üretilmesini teşvik etmektedir
- 10- Yöneticiler okul vizyonunu, stratejilerini, iyileştirmeye açık alanlarını çalışanlarıyla paylaşır
- 11- Okulumuzda sadece öğretmenlerin kullanımına tahsis edilmiş yerler yeterlidir.

Olumsuz Yönlerimiz:

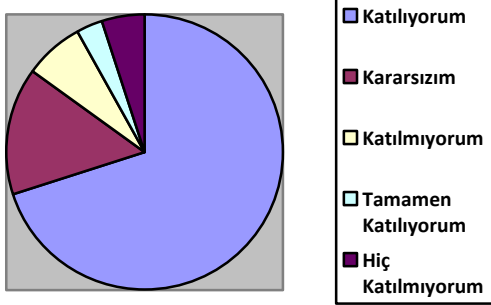
YOK.

“Okulumuzda alınan kararlar, çalışanların katılımıyla alınır” sorusuna anket çalışmasına katılan 9 öğretmenimizin %70’i Katılıyorum yönünde görüş belirtmişlerdir.

Veli Anketi Sonuçları:

200 veli içerisinde Tesadüfi Örneklem Yöntemine göre 100 kişi seçilmiştir.

Okulumuzda öğrenim gören öğrencilerin velilerine yönelik gerçekleştirilmiş olan anket çalışması sonuçları aşağıdaki gibidir.



Şekil 3: Velilerin Ulaşılabilirliği

“İhtiyaç duyduğumda okul çalışanlarıyla rahatlıkla görüşebiliyorum” sorusuna ankete katılmış olan velilerin %70’u olumlu yönde görüş belirtmişlerdir.

Olumlu Yönlerimiz:

- 1- İhtiyaç duyduğumuzda idare ile rahatlıkla görüşebilmekteyiz.
- 2- Duyuruları zamanında öğrenmekteyiz
- 3- İstek ve dileklerimiz dikkate alınmaktadır.
- 4- Öğretmenlerimiz yeniliğe açık olarak derslerin işlenişinde çeşitli yöntem ve teknikler kullanmaktadırlar.
- 5- Çocuklarımızın okulu sevdiğini düşünüyorum

Olumsuz Yönlerimiz:

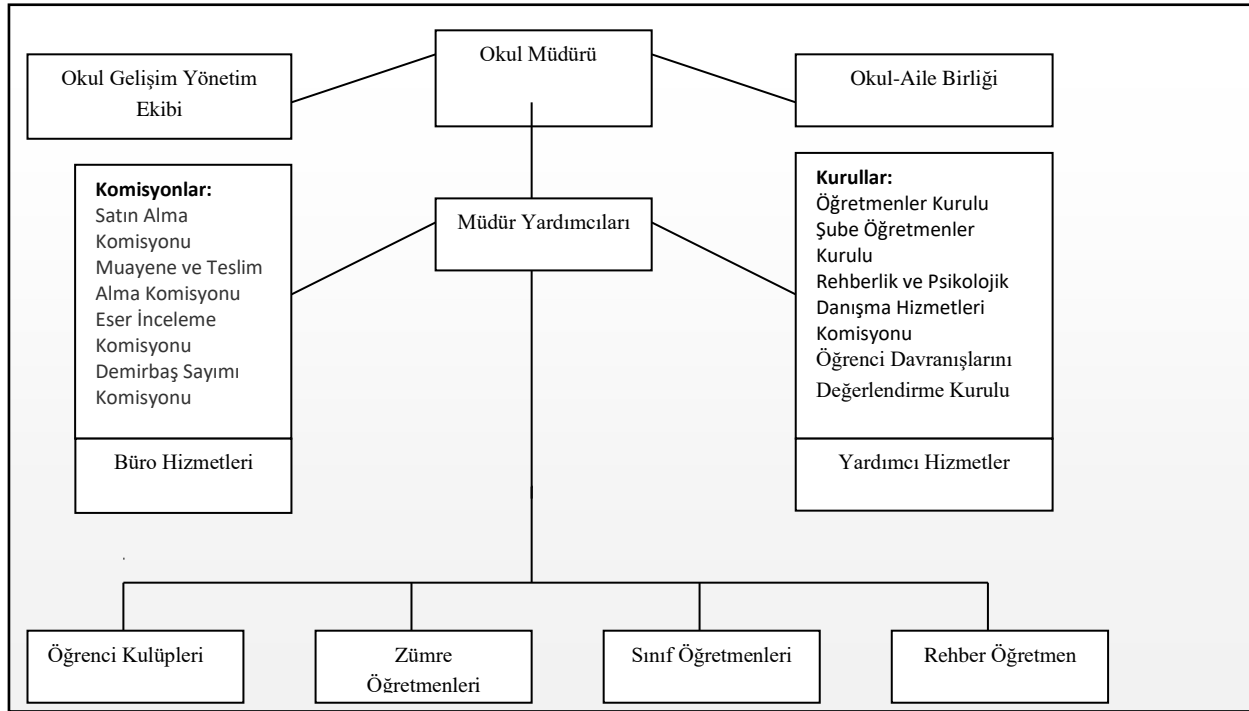
- 1- Öğretmen eksikliği
- 2- Parçalanmış aile çocukları

2.7. Okul/Kurum İçi Analiz

Okulumuzun temel istatistiklerinde verilen okul künyesi, çalışan bilgileri, bina bilgileri, teknolojik kaynak bilgileri ve gelir gider bilgileri ile paydaş anketleri sonucunda ortaya çıkan sorun ve gelişime açık alanlar iç ve dış faktör olarak değerlendirilerek GZFT tablosunda belirtilmiştir. Dolayısıyla olguyu belirten istatistikler ile algıyı ölçen anketlerden çıkan sonuçlar tek bir analizde birleştirilmiştir.

Kurumun güçlü ve zayıf yönleri donanım, malzeme, çalışan, iş yapma becerisi, kurumsal iletişim gibi çok çeşitli alanlarda kendisinden kaynaklı olan güçlülükleri ve zayıflıkları ifade etmektedir ve ayrımda temel olarak okul müdürü/müdürlüğü kapsamından bakılarak iç faktör ve dış faktör ayrımı yapılmıştır.

Tablo 4.Okul/Kurum İçi Analiz İçerik Tablosu



Tablo 4.Okul/Kurum İçi Analiz İçerik Tablosu
Öğrenci Sayıları Tablosu

SINIFI	Kız	Erkek	Toplam
1/A	14	23	37
2/A	16	7	23
2/B	5	14	19
3/A	12	9	21
3/B	16	7	23
4/A	16	6	22
5/A	18	14	32
6/A	10	9	19
6/B	12	7	19
7/A	6	13	19
7/B	9	11	20
8/A	14	14	28
Özel Eğitim İlkokul (Otizm) - A	0	4	4
Özel Eğitim İlkokul ZİHİNSEL - A	6	4	10
Özel Eğitim İlkokul ZİHİNSEL - B	4	6	10
Özel Eğitim İlkokul GÖRSEL - ZİHİNSEL -A	0	1	1
Özel Eğitim Ortaokul (Otizm) - A	2	1	3
Özel Eğitim Ortaokul ZİHİNSEL - A	3	8	11
Özel Eğitim Ortaokul ZİHİNSEL - B	4	7	11
Özel Eğitim Ortaokul ZİHİNSEL - C	6	5	11

Yabancı Uyruklu Öğrenci Dağılımı

Sınıfı	Kız	Erkek	Toplam
2/A	1	--	1
5/A	--	1	1
7/A	1	--	1
7/B	1	--	1
Toplam	3	1	4

2.7.2. İnsan Kaynakları

Okul/kurumun hedefleriyle uyumlu, kurumsal ve bireysel performans için kritik olan bilgi, beceri ve tutumların tümünü kapsamalıdır. Personele ilişkin nicel veriler ile personelin sahip olduğu niteliklerin analizi yapılmalıdır.

ÇALIŞANLARIN GÖREV DAĞILIMI	
Okul Müdürü;	<ol style="list-style-type: none">1. Varsa ders okutmak2. Kanun, tüzük, yönetmelik, yönerge, program ve emirlere uygun olarak görevlerini yürütmeye,3. Okulu düzene koyar, Denetler.4. Okulun amaçlarına uygun olarak yönetilmesinden, değerlendirilmesinden ve geliştirmesinden sorumludur.5. Okul müdürü, görev tanımında belirtilen diğer görevleri de yapar.
Müdür Başyardımcısı,	<ol style="list-style-type: none">1. Varsa ders okutur.2. Müdürün en yakın yardımcısıdır. Müdürün olmadığı zamanlarda müdüre vekâlet eder.3. Okulun her türlü eğitim-öğretim, yönetim, öğrenci, personel, tahakkuk, ayniyat, yazışma, eğitici etkinlikler, , güvenlik, beslenme, bakım, koruma, temizlik, düzen, nöbet, halkla ilişkiler gibi işleriyle ilgili olarak okul müdürü tarafından verilen görevleri yapar.4. Görev tanımında belirtilen diğer görevleri de yapar.
Öğretmen	<ol style="list-style-type: none">1. İlköğretim okullarında dersler sınıf veya branş öğretmenleri tarafından okutulur.2. Öğretmenler, kendilerine verilen sınıfın veya şubenin derslerini, programda belirtilen esaslara göre plânlamak, okutmak, bunlarla ilgili uygulama ve deneyleri yapmak, ders dışında okulun eğitim-öğretim ve yönetim işlerine etkin bir biçimde katılmak ve bu konularda kanun, yönetmelik ve emirlerde belirtilen görevleri yerine getirmekle yükümlüdürler.3. Sınıf öğretmenleri, okuttukları sınıfı bir üst sınıfta da okuturlar.4. İlköğretim okullarının 4'üncü sınıfında özel bilgi, beceri ve yetenek isteyen; beden eğitimi, müzik, görsel sanatlar, din kültürü ve ahlâk bilgisi, yabancı dil ve bilgisayar dersleri branş öğretmenlerince okutulur.5. Derslerini branş öğretmeni okutan sınıf öğretmeni, bu ders saatlerinde yönetimce verilen eğitim-öğretim görevlerini yapar.6. Okulun bina ve tesisleri ile öğrenci mevcudu, yatılı-gündüzlü, normal veya ikili öğretim gibi durumları göz önünde bulundurularak okul müdürlüğünce düzenlenen nöbet çizelgesine göre öğretmenlerin, normal öğretim yapan okullarda gün süresince, ikili öğretim yapan okullarda ise kendi devresinde nöbet tutmaları sağlanır.7. Yönetici ve öğretmenler; Resmî Gazete, Tebliğler Dergisi, genelge ve duyurulardan elektronik ortamda yayımlananları Bakanlığın web sayfasından takip eder.8. Elektronik ortamda yayımlanmayanları ise okur, ilgili yeri imzalar ve uygularlar.9. Öğretmenler dersleri ile ilgili araç-gereç, laboratuvar ve işliklerdeki eşyayı, okul kütüphanesindeki kitapları korur ve iyi kullanılmasını sağlarlar.
Yardımcı Hizmetler Personeli	<ol style="list-style-type: none">1. Yardımcı hizmetler sınıfı personeli, okul yönetimince yapılacak plânlama ve iş bölümüne göre her türlü yazı ve dosyayı dağıtmak ve toplamak,2. Başvuru sahiplerini karşılamak ve yol göstermek,3. Hizmet yerlerini temizlemek,4. Okula getirilen ve çıkarılan her türlü araç-gereç ve malzeme ile eşyayı taşıma ve yerleştirme işlerini yapmakla yükümlüdürler.

Okulumuzun çalışanlarına ilişkin bilgiler altta yer alan tabloda belirtilmiştir.

Tablo 3. Personel Bilgileri

Unvan	Erkek	Kadın	Toplam
Okul Müdürü ve Müdür Yardımcısı	3	0	3
Sınıf Öğretmeni	3	3	6
Okul Öncesi Öğretmeni	1	1	2
Branş Öğretmeni	-	8	8
Rehber Öğretmen	-	1	1
Özel Eğitim Öğretmeni	9	6	15
Yardımcı Personel	2	4	6
Güvenlik Personeli	-	-	-
Toplam Çalışan Sayıları	18	23	41

PERSONEL DURUMU				
GÖREV ÜNVANI	TOPLAM	ASİL	ÜCRETLİ	BOŞ
OKUL MÜDÜRÜ	1	1	----	----
MÜDÜR YARDIMCISI	1	1	----	--
ÖĞRETMEN	32	29	3	---

2.7.3.Teknolojik Düzey

Okulumuzda bilgiyi üretmek için eğitim teknolojilerinden yoğun olarak yararlanılmaktadır. Okulumuz eğitimde kalıcı öğrenmenin amacı ile “Bilimin ışığında, değişmeye ve gelişmeye açık olmak” ilkesinden, “Eğitim-öğretimde teknolojik alt yapının iyileştirilmesi ve yaygınlaştırılması” stratejisinden gereği iyileştirme çalışmaları yapılmaktadır.

Teknolojinin önemi ve çağdaş eğitim anlayışımızdan hareketle öğretmenlerimiz, ders ortamında bilgisayar, projeksiyon makinesi, fotokopi makinesi kullanmaktadırlar. Okulumuz TNet internet ile internete bağlanmaktadır.

Üst yönetimden gelen ve okul içerisinde gerekli olan bilgiler paydaşlara yazılı imza sirküleriyle ve DYS üzerinden(Döküman Yönetim Sistemi) ve sözlü olarak duyurulmaktadır.

Okulumuza kayıt olan öğrenciler için hazırlanan öğrenci bilgi formları dosyalanarak e-okul yönetim bilgi sistemine kaydedilmektedir. Bu sisteme okul idaresi yetkilileri kendi görev tanımları içinde ulaşabilmekte ve bilgiler güncellenmektedir. Bu bilgilerin kaybolmaması için arşivlenmesi ve yedeklenmesi yapılmaktadır. Rehberlik ve psikolojik danışma bölümü, öğrencilerle ilgili yaptığı çalışmaları Rehberlik Yürütme Kurulunda kurul üyeleri ile paylaşmaktadır. Paylaşılan bilgiler dikkate alınarak önlemlerle ilgili planlama yapılmakta ve arşivlenmektedir

Okulumuz binalarının dış etkenlerden korunması amacıyla bakım, onarım ihtiyaçları planlı ve gerektiğinde yapılmaktadır. Binaların zemin etüdü ilgili kurumlara yaptırılmıştır. Bina ve dersliklerde bulunan araçların, elektronik cihazların (tv, vcd, faks, bilgisayar, projeksiyon makinesi, fotokopi, baskı vb.) bakım onarımları periyodik olarak yapılmaktadır.

Teknolojik kaynaklar başta olmak üzere okulumuzda bulunan çalışır durumdaki donanım malzemelerine ilişkin bilgilere Tablo 6’da yer verilmiştir.

Tablo 6. Teknolojik Kaynaklar Tablosu

Teknolojik Kaynaklar			
Akıllı Tahta Sayısı	33	Yazıcı Sayısı	0
Masaüstü Bilgisayar Sayısı	6	Fotokopi Makinası Sayısı	6
Taşınabilir Bilgisayar Sayısı	1	TV Sayısı	1
Projeksiyon Sayısı	0	İnternet Bağlantı Hızı	50 mgbt

2.7.4. Mali Kaynaklar

Kurumun mali kaynakları, genel bütçeden bakanlıkça gönderilen temizlik ve kırtasiye ödenekleri , okul-aile birliği gelirleri, ve okul öncesi aidatları gelirleri bulunmaktadır. Bütçe hesap verilebilirlik kurallarına azami uyularak okul idaresince yürütülmektedir. Enflasyon oranı da dikkate alınarak plan dönemi boyunca gerçekleşecek kaynak artışı tahmini olarak belirlenir.

Okulumuzun genel bütçe ödenekleri, okul aile birliği gelirleri ve diğer katkılarda dâhil olmak üzere gelir ve giderlerine ilişkin son üç yıl gerçekleşme bilgileri alttaki tabloda verilmiştir.

Tablo 7. İlkokul Gelir/Gider Tablosu

Yıllar	Gelir Miktarı	Gider Miktarı
2021	1831	1800
2022	61500	61500
2023	111400	111400

Ortaokul Gelir/Gider Tablosu

Yıllar	Gelir Miktarı	Gider Miktarı
2021	1500	1500
2022	346990	346990
2023	548459	548459

2.7.5. İstatistikî Veriler

Okulumuzun binası ile açık ve kapalı alanlarına ilişkin temel bilgiler Tablo 8’de yer almaktadır.

Tablo 8. Okul Yerleşkesine İlişkin Bilgiler

Okul Yerleşkesine İlişkin Bilgiler

Okul Bölümleri		Özel Alanlar	Var	Yok
Okul Kat Sayısı	3	Çok Amaçlı Salon		X
Derslik Sayısı	24	Çok Amaçlı Saha	X	
Derslik Alanları (m2)	50m ²	Kütüphane		X
Kullanılan Derslik Sayısı	24	Fen Laboratuvarı	X	
Şube Sayısı	24	Bilgisayar Laboratuvarı		X
İdari Odaların Alanı (m2)	120m ²	İş Atölyesi		X
Öğretmenler Odası (m2)	90m ²	Beceri Atölyesi		X
Okul Oturma Alanı (m2)	2000m ²	Pansiyon		X
Okul Bahçesi (Açık Alan)(m2)	3900m ²	Mescit	X	
Okul Kapalı Alan (m2)	1200m ²			
Sanatsal, bilimsel ve sportif amaçlı toplam alan (m ²)	0m ²			
Kantin (m2)	60m ²			
Tuvalet Sayısı	15			

Sınıf ve Öğrenci Bilgileri

Okulumuzda yer alan sınıflar ve bu sınıflarda öğrenim gören öğrenci sayıları alttaki tabloda yer almaktadır.

SINIFI	Kız	Erkek	Toplam
1/A	14	23	37
2/A	16	7	23
2/B	5	14	19
3/A	12	9	21
3/B	16	7	23
4/A	16	6	22
5/A	18	14	32
6/A	10	9	19
6/B	12	7	19
7/A	6	13	19
7/B	9	11	20
8/A	14	14	28
Özel Eğitim İlkokul (Otizm) - A	0	4	4
Özel Eğitim İlkokul ZİHİNSEL - A	6	4	10
Özel Eğitim İlkokul ZİHİNSEL - B	4	6	10
Özel Eğitim İlkokul GÖRSEL - ZİHİNSEL -A	0	1	1
Özel Eğitim Ortaokul (Otizm) - A	2	1	3
Özel Eğitim Ortaokul ZİHİNSEL - A	3	8	11
Özel Eğitim Ortaokul ZİHİNSEL - B	4	7	11
Özel Eğitim Ortaokul ZİHİNSEL - C	6	5	11

2.8. Çevre Analizi (PESTLE)

Çevre analiziyle okul/kurum üzerinde etkili olan veya olabilecek politik, ekonomik, sosyo-kültürel, teknolojik, yasal çevresel dış etkenlerin tespit edilmesi amaçlanır. Dış çevreyi oluşturan unsurlar (nüfus, demografik yapı, coğrafi alan, kentsel gelişme, sosyokültürel hayat, ekonomik, sosyal, politik, kültürel durum, çevresel, teknolojik ve rekabete yönelik etkenler vb.) okul ve kurumun kontrolü dışındaki koşullara bağlı ve farklı eğilimlere sahiptir. Bu unsurlar doğrudan veya dolaylı olarak okul/kurumun faaliyet alanlarını etkilemektedir.

Bu analizde; büyük resme bakarak idareyi etkileyen veya etkileyebilecek değişiklikler, eğilimler vb. durumların sınıflandırılması sağlanmıştır. Analiz adında yer alan baş harflerden de anlaşılacağı gibi idare üzerinde etkili olan/olabilecek;

- Politik (Political)
- Ekonomik (Economic)
- Sosyokültürel (Socio-cultural)
- Teknolojik (Technological)
- Yasal (Legal)
- Çevresel (Environmental)

dış etkenler tespit edilmiştir. Analizde ayrıca; tespit edilen hususlar gerçekleştiğinde oluşturacağı potansiyel fırsat ve tehditler ortaya konulacaktır. Böylece tespitlerin ve ihtiyaçların belirlenmesi ve buna yönelik stratejilerin geliştirilmesi sağlanacaktır.

POLİTİK FAKTÖRLER

1. Dünyada ve ülkemizde kişisel gelişimi destekleyen yasal tedbirlerin artması.
2. Ülkemizde ücretsiz ders kitabı olmak üzere eğitime yapılan desteğin artması.
3. Gelişmiş ülkeler seviyesini yakalamak için eğitime duyulan ihtiyacın artması.

EKONOMİK FAKTÖRLER

1. Yurtdışı ve yurtiçi göçlerin eğitim planlanamaması
2. Ülkemizin her köşesine alternatif ulaşım ağının genişlemesi
3. İşgücü ihtiyacına göre istihdam planlamasında istenen başarı yakalanamaması

SOSYOKÜLTÜREL FAKTÖRLER

1. Geniş aile yapısından çekirdek aile yapısına dönüşler.
2. İlimizin fiziki ve siyasi konumu nedeniyle zengin kültüre sahip olması.
3. Sosyal medya ortamlarının olumsuz rehberlik işlevi.
4. Gelişen kitle iletişim araçlarının gereksiz iletişime neden olması.

TEKNOLOJİK FAKTÖRLER

1. Gelişen E-DEVLET, E-VERGİ, E- OKUL sisteminin zamandan emekten tasarruf sağlaması.
2. Sürekli gelişen teknolojiyi takip etmenin maddi sorunlara neden olması
3. İnternet ve gelişen kitle iletişimde güvenliğin sağlanamaması.

YASAL FAKTÖRLER

1. Uluslararası çocuk haklarının benimsenmesi
2. Eğitimde fırsat eşitliğine verilen önemin artması
3. Fiziksel, psikolojik ve sosyal şiddet çeşitlerinin disiplin aracı olarak görülmemesi.

ÇEVRESEL(EKOLOJİK) FAKTÖRLER

1. Artan çevre bilinci
2. Uluslararası çevre korumacı kuralların benimsenmesi
3. Fosil yakıttan yenilenebilir enerjiye geçişin artışı.
4. Gelişen sanayinin doğal çevreye zararı
5. Temiz su ve orman varlığının azalması
6. Bitki ve hayvan yetiştiriciliğinde genetik ve yapısal bozulmalar.

Tablo 10. PESTLE Analizi

P (Politik)	E (Ekonomik)	S (Sosyokültürel)	T (Teknolojik)	L (Yasal)	E (Çevresel)
<ul style="list-style-type: none"> • Kalkınma Planı ve Orta Vadeli Program, • Bakanlık, il ve ilçe stratejik planlarının incelenmesi, • Yasal yükümlülüklerin belirlenmesi, • Oluşturulması gereken kurul ve komisyonlar, • Okul/kurum çevresindeki politik durum. 	<ul style="list-style-type: none"> • Okul/kurumun bulunduğu çevrenin genel gelir durumu, • İş kapasitesi, • Okul/kurumun gelirini arttırıcı unsurlar, • Okul/kurumun giderlerini arttıran unsurlar, • Tasarruf sağlama imkânları, • İşsizlik durumu, • Mal-ürün ve hizmet satın alma imkânları, • Kullanılabilir bütçe 	<ul style="list-style-type: none"> • Kariyer beklentileri, • Ailelerin ve öğrencilerin bilinçlenmeleri • Aile yapısındaki değişimler (geniş aileden çekirdek aileye) • e- Devlet uygulamaları, • Okul/kurumun teknoloji kullanım Durumu • Nüfus artışı, Göç, • Nüfusun yaş gruplarına göre dağılımı, • Hayat beklentilerindeki değişimler (Hızlı para kazanma hırısı, lüks yaşama düşkünlük, kırsal alanda kentsel yaşam), • Beslenme alışkanlıkları, • Değerler, mesleki etik kuralları vb. 	<ul style="list-style-type: none"> • Okul/kurumun teknoloji kullanım Durumu • e- Devlet uygulamaları, • Dijital Platformlar üzerinden uzaktan eğitim imkânları, • Okul/kurumun sahip olmadığı teknolojik araçlar • Personelin ve öğrencilerin teknoloji kullanım kapasiteleri, • Personelin ve öğrencilerin sahip olduğu teknolojik araçlar, • Teknoloji alanındaki gelişmeler • Teknolojinin eğitimde kullanımı 	<ul style="list-style-type: none"> • Ulusal ve Uluslararası Mevzuat • Mevzuat Değişiklikleri • Sağlık, Güvenlik, Eğitim gibi Sektörel Düzenlemeler 	<ul style="list-style-type: none"> • Hava ve su kirlenmesi, • Toprak yapısı, • Bitki örtüsü, • Doğal kaynakların korunması için yapılan çalışmalar, • Çevrede yoğunluk gösteren hastalıklar, • Doğal afetler (deprem kuşağında bulunma, Covid 19, kene vakaları vb.)

2.9. GZFT (Güçlü, Zayıf, Fırsat, Tehdit) Analizi

Okulumuzun temel istatistiklerinde verilen okul künyesi, çalışan bilgileri, bina bilgileri, teknolojik kaynak bilgileri ve gelir gider bilgileri ile paydaş anketleri sonucunda ortaya çıkan sorun ve gelişime açık alanlar iç ve dış faktör olarak değerlendirilerek GZFT tablosunda belirtilmiştir. Dolayısıyla olguyu belirten istatistikler ile algıyı ölçen anketlerden çıkan sonuçlar tek bir analizde birleştirilmiştir.

Kurumun güçlü ve zayıf yönleri donanım, malzeme, çalışan, iş yapma becerisi, kurumsal iletişim gibi çok çeşitli alanlarda kendisinden kaynaklı olan güçlülükleri ve zayıflıkları ifade etmektedir ve ayrımda temel olarak okul müdürü/müdürlüğü kapsamından bakılarak iç faktör ve dış faktör ayrımı yapılmıştır.

Güçlü Yönler

Öğrenciler	Eğitimin kültürümüzde önemli bir yere sahip olması Sportif ve kültürel etkinliklere katılım oranı İletişim teknolojileriyle alternatif iletişimin devam etmesi TÜBİTAK, yerel ve ulusal projelere katılım oranı Devamın sağlanması Sınıf Mevcutlarının Standartlara uygun olması. Okul Öncesi ihtiyaçların karşılanabilir olması.
Çalışanlar	Kurum kültürü oluşması Yöneticilerin yeterlilik düzeyine göre seçilmesi Yönetici-öğretmen-öğrenci ve veli iletişimi Yönetmeliklerle belirlenen ast-üst ilişkileri
Veliler	Ailelerin bilinç düzeyi Sosyo-ekonomik yönler Etkinliklere katılım ve teşvik
Donanım	Akıllı tahta Güçlü internet ağı Güvenlik kamera sistemleri
Bütçe	Okul aile birliği Genel Bütçeden ayrılan ödenek
Yönetim Süreçleri	Eşitlik Liyakat Anlayış
İletişim Süreçleri	Öğretmenler kurulu

	Zümre öğretmenler kurulu
Bina ve Yerleşke	Derslik başına düşen öğrenci sayısı Öğretmen başına düşen öğrenci sayısı Sportif ve sosyal etkinliklere elverişli mekân Oyun bahçesi

Zayıf Yönler

Öğrenciler	Teknolojinin olumsuz etkileri Disiplin sorunları Çevre faktörleri Yabancı dil yetersizliği Okulun binası ve fiziki mekânlar yetersizdir. Okulumuzda yeterli miktarda sanatsal ve kültürel faaliyetler düzenlenememektedir.
Veliler	Eğitim sürecine yersiz müdahale
Bina ve Yerleşke	Dağınık yerleşme neticesiyle taşınmalı eğitime ihtiyacın artması, Bina projesinin yeterli olmaması
Donanım	Laboratuvar ve kütüphane olmaması Akıllı tahtalardan faydalanma düzeyi
Bütçe	Bütçe kaynağının belirsizliği
Çalışanlar	Değişken Destek Personel sayısı Atama döneminin belirsizliği İdareci ve öğretmenlerin uyum sorunu
Yönetim Süreçleri	Ödüllendirme sistemi İnsan kaynakları yönetim politikaları Çalışanları seçememe Yönetmelik ve genelgelerin sık değişmesi. Yönetmelikler, genelgeler, yönergesel boşluklar.
İletişim Süreçleri	Resmi cevaplama süresinin değişken olması. İletişim sistemleri.

Fırsatlar

Politik	Okul öncesi eğitime verilen önem Eğitim alanında bilinçli atılımlar İhtiyaçlara uygun projeler
Ekonomik	Eğitime ayrılan kaynak Hayırseverler Mezunlar
Sosyolojik	Köklü bir üniversitenin varlığı İlin tarihi dokusunun zenginliği Manevi ve kültürel zenginlik
Teknolojik	Teknolojinin eğitim üzerindeki etkisi
Mevzuat-Yasal	Eğitimde fırsat eşitliği
Ekolojik	Çevre bilincindeki artış

Tehditler

Politik	Eğitim sisteminde sürekli yenilenen programlar Destek personel yetersizliği Sınav sistemindeki değişiklikler Yerel yönetimlerin eğitime politikaları
Ekonomik	Teknolojinin hızlı gelişmesiyle birlikte yeni üretilen cihaz ve makinelerin maliyeti
Sosyolojik	Olumsuz çevre koşullarından kaynaklı rehberlik ihtiyacı Sosyal medyanın olumsuz etkileri İlin nitelikli göç vermesine karşılık niteliksiz göç alması
Teknolojik	Teknolojinin kişiler üzerindeki olumsuz etkileri
Mevzuat-Yasal	Velilerin eğitime yönelik duyarlılık düzeylerindeki farklılıklar Mevzuat değişiklikleri
Ekolojik	Çevre temalı düzenlemelerin yenilenememesi ve uygulamada yaşanan problemler

2.10. Tespit ve İhtiyaçların Belirlenmesi

Gelişim ve sorun alanları analizi ile GZFT analizi sonucunda ortaya çıkan sonuçların planın geleceğe yönelim bölümü ile ilişkilendirilmesi ve buradan hareketle hedef, gösterge ve eylemlerin belirlenmesi sağlanmaktadır.

Gelişim ve sorun alanları ayrımında eğitim ve öğretim faaliyetlerine ilişkin üç temel tema olan Eđitime Erişim, Eđitimde Kalite ve kurumsal Kapasite kullanılmıştır. Eđitime erişim, öğrencinin eğitim faaliyetine erişmesi ve tamamlamasına ilişkin süreçleri; Eđitimde kalite, öğrencinin akademik başarısı, sosyal ve bilişsel gelişimi ve istihdamı da dâhil olmak üzere eğitim ve öğretim sürecinin hayata hazırlama evresini; Kurumsal kapasite ise kurumsal yapı, kurum kültürü, donanım, bina gibi eğitim ve öğretim sürecine destek mahiyetinde olan kapasiteyi belirtmektedir.

Tablo 11. Tespit ve İhtiyaçları Belirlenmesi

Durum Analizi Aşamaları	Tespitler	İhtiyaçlar
Uygulanmakta Olan Stratejik Planın Deđerlendirilmesi	İzleme ve deđerlendirme çalışmalarında eksiklikler saptanmıştır.	İzleme ve deđerlendirme için etkin bir sistem kurulması
Paydaş Analizi	Aileler ile iletişim ve iş birliği yetersizdir.	Aileler ile ilişkileri güçlendirecek bir ekosistemin kurulması
Okul İçi Analiz	Öğrencilerin öğrenme stilleri arasında en yüksek yüzde (%80) sosyal öğrenmedir.	İş birlikçi öğretim tekniklerine ağırlık verilmesi

BÖLÜM III

GELECEĞE BAKIŞ

MİSYON, VİZYON VE TEMEL DEĞERLER

MİSYON

Afşin Toki Eshab-ı Kehf İlk/Ortaokulu Olarak : Biz; bütün öğrencilerimizin öğrenmelerini sağlamak, onların bilgili, becerili , kendine güvenen bireyler olarak yetişmelerini sağlamak ve onlara 21. yüzyılın gelişen ihtiyaçlarına cevap verebilecek beceriler kazandırmak için varız. Amacımız; sevgi, saygı ve güven ortamında "başarma azmi" ve "geleceği şekillendirme sorumluluğu" ile mükemmele ulaşmak için çalışmak, sürekli gelişimle öncü olmaktır.

VİZYON

Afşin Toki Eshab-ı Kehf İlk/Ortaokulu Olarak : Türk Milli Eğitiminin amaçları ışığında; dünü, bugünü ve geleceği bütünleştirerek erdemli insan olmanın idealini ve değişimi yaşayacak özgün, etkili ve nitelikli bir okul toplumu oluşturmaktır. Atatürk İlke ve İnkılâpları doğrultusunda, milli ve manevi hislere sahip, doğru, dürüst, çağdaş, araştırmacı, özgüvenini kazanmış, güzel ülkemizi hak ettiği yere getirmek için sürekli çalışan bireyler yetiştirmektir. İlköğretim alanında yönetici, öğretmen, personel, öğrenci ve velilerin el birliği ile çevrede, ilimizde, bölgemizde örnek ' model okullardan' olmak kurumumuzun vizyonudur.

TEMEL DEĞERLERİMİZ

- 1)Atatürk ilke ve inkılaplarına bağlılık.
- 2)Öğrenciler.
- 3)Katılımcılık ve şeffaflık.
- 4)Yaratıcılık ve yenilikçilik.
- 5)Eşitlik.
- 6)"Ben" değil "biz" duygusunun hâkim olduğu ortam ve anlayışın gereğine inanırız.
- 7)Okulumuzun fiziki şartlarının iyi ve gelişmeye elverişli olması ayrıcalığımızdır.
- 8)Eğitim öğretim etkinliklerimizi, bilimsel gelişmelerin ve bilimsel kuramların ışığında ve milli eğitim mevzuatına uygun bir şekilde düzenleriz.
- 9)Topluma ve doğaya karşı saygılıyız.
- 10)İnsan ilişkilerimizde sevgi, saygı ve hoşgörüyü önem veririz.
- 11) Çalışmalarımızda veli katılımına önem verir, velilerimizle aynı doğrultuda hareket ederiz.

AMAÇ, HEDEF, PERFORMANS GÖSTERGESİ İLE STRATEJİLER

Bu bölümde, stratejik amaçlar, hedefler, performans göstergeleri ile stratejiler yer almaktadır.

TEMA I: KURUMSAL KAPASİTE

Amaç	A1 Okul öncesi/ilkokul eğitim kurumlarının, eğitimin temel ilkeleri doğrultusunda niteliğini arttırmak amacıyla kurumsal kapasite geliştirilecektir.						
Hedef 1.1	H.1.1 Okul öncesi/ilkokul eğitim kurumlarında fiziki mekânların okulun ihtiyaç ve hedefleri doğrultusunda iyileştirilmesi sağlanacaktır.						
Performans Göstergeleri	Hedef Etkisi (%)	Plan Dönemi Başlangıç Değeri	2024	2025	2026	2027	2028
PG 1.1.1 Okulda/kurumda iyileştirilen fiziki mekân sayısı.	%40	0	2	4	6	8	10
PG 1.1.2 Okulda düzenleme yapılan açık hava oyun alanı sayısı	%20	2	3	4	5		
PG 1.1.3 Okul bahçesinde oynanabilecek oyun/etkinlik sayısı	%20	3	3	4	5	6	7
PG 1.1.4 Okulda düzenlenen veya açılan atölye/labaratuar/oda sayısı	%20	0	0	1	1	1	1
Stratejiler	<p>S1. Fiziki mekânların (derslikler, spor salonu, kütüphaneler, atölyeler, açık hava oyun alanları vb.) iyileştirilmesi için kamu idareleri, belediyeler ve hayırseverlerle vb. iş birlikleri yapılacaktır.</p> <p>S2. Okul öncesi eğitimde okul-aile iş birliği, farkındalık geliştirme, bilgilendirme çalışmaları yapılacaktır.</p> <p>S3. Okulun eksiklikleri yerinde tespit edilerek zamanında ödenek talebinde bulunulacaktır.</p> <p>S4. Okul, aile ve çevre iş birliği yapılarak fiziki mekânlar iyileştirilecektir.</p> <p>S5. Kitap temin çalışmaları yapılacaktır.</p>						

Amaç	A2 Okulumuzun, eğitimin temel ilkeleri doğrultusunda kurumsal güvenliği geliştirilecektir.
Hedef3.1	H2.1 Eğitim ve öğretimin sağlıklı ve güvenli bir ortamda gerçekleştirilmesi için okul sağlığı ve güvenliği geliştirilecektir.

Performans Göstergeleri	Hedef Etkisi (%)	Plan Dönemi Başlangıç Değeri	2024	2025	2026	2027	2028
PG 3.1.1 Okulda yaşanan az tehlikeli kaza sayısı	%10	10	9	8	7	6	5
PG 3.1.2 Teknoloji bağımlılığıyla mücadele ile ilgili konularda eğitim alan öğretmen oranı	%5	%60	%70	%75	%75	%80	%90
PG 3.1.3 Bağımlılıkla mücadele ile ilgili konularda etkinlik	%5	0	2	2	2	2	2
PG 3.1.4 Akran zorbalığı ve siber zorbalıkla ilgili konularda eğitim alan öğretmen/öğrenci sayısı	%5	0	%70	%75	%75	%80	%90
PG 3.1.5 Akran zorbalığı ve siber zorbalıkla ilgili konularda eğitim alan veli oranı	%5	0	%70	%75	%75	%80	%90
PG 3.1.6 Hijyen, gıda güvenliği, bulaşıcı hastalıklar ile ilgili konularda eğitim alan personel sayısı	%5	0	%70	%75	%75	%80	%90
PG 3.1.7 Sivil savunma eğitimlerine katılan öğretmen sayısı	%5	0	%70	%75	%75	%80	%100
PG 3.1.8 Sivil savunma eğitimlerine katılan öğrenci sayısı	%20	0	%70	%75	%75	%80	%100
PG 3.1.9 Afet ve acil durum tatbikat sayısı	%10	2	5	5	5	5	5
PG 3.1.10 Eko Okul Kapsamında Yapılan Etkinlik Sayısı	%15	0	1	2	3	3	3
PG 3.1.11 Beslenme Dostu Okul Sertifika için yapılan etkinlik sayısı	%5	0	1	1	1	1	1
PG 3.1.12 Beyaz Bayrak Sertifika kapsamında etkinlik sayısı	%5	0	1	1	1	1	1
PG 3.1.13 Geri Dönüşüm Kapsamında Yapılan Etkinlik Sayısı	%5	1	2	5	5	5	5

Stratejiler	S1 Eğitim ortamları iş sağlığı ve güvenliği yönergesine uygun hâle getirilecektir.
	S2 Öğrenci, öğretmen ve velilerde farkındalık oluşturmak için bağımlılıkla mücadele, akran zorbalığı, siber zorbalık, sağlıklı beslenme ve obezite, hijyen, bulaşıcı hastalıklar ve gıda güvenliği gibi konularda alan uzmanları ile iş birliğinde eğitimler düzenlenecektir.
	S3 Doğa, insan ve teknoloji kaynaklı (deprem, sel, heyelan, yangın, çığ ve salgın hastalıklar vd.) afetlere karşı gerekli tedbirlerin alınması için çalışmalar yapılacaktır.
	S4 Doğa, insan ve teknoloji kaynaklı (deprem, sel, heyelan, yangın, çığ ve salgın hastalıklar vd.) konularında alan uzmanları ile iş birliğinde öğretmen, öğrenci ve velilere farkındalık eğitimleri verilecektir.
	S5 Okulun afet ve acil durum eylem planının güncel tutulması sağlanacaktır.
	S6 Afet ve acil durum tatbikatları düzenlenecektir.
	S7. Elektrik Su Doğalgaz vb. harcamaların minimize edilmesi ve tasarruf kültürünün oluşturulmasına yönelik tedbir/eğitim ve etkinliklerin hayata geçirilmesi
	S8.Beslenme Dostu Okul Sertifikasının alınmasına yönelik faaliyetlerin düzenlenmesi
	S9.Beyaz Bayrak Sertifikasının alınmasına yönelik faaliyetlerin düzenlenmesi
	S10.Atık Pil, Sıfır Atık vb. konularda paydaş işbirliği ile etkinlikler planlanacaktır.

Amaç	A3 Eğitim ve öğretimin niteliğinin geliştirilmesini sağlanacaktır.						
Hedef 2.1	H3.1 Kurum personelinin mesleki gelişimlerinin artırılması sağlanacaktır.						
Performans Göstergeleri	Hedefe Etkisi (%)	Plan Dönemi Başlangıç Değeri	2024	2025	2026	2027	2028
PG 2.1.1 Yönetici/Öğretmenlerin aldıkları hizmet içi eğitim sayısı ortalaması	%25	2	3	4	5	6	7
PG 2.1.3 Yardımcı personelin aldıkları hizmet içi eğitim sayısı	%25	2	3	4	5	6	7
PG 2.1.4 Ulusal uluslararası projelere katılım sağlayan öğretmen/yönetici sayısı	%25	1	2	3	4	5	6
PG 2.1.5 Öğretmenlere/yöneticilere yönelik düzenlenen eğitim sayısı	%25	1	2	2	3	3	3

Stratejiler	S1 Personelin mesleki gelişim ihtiyaçları tespit edilerek bu ihtiyaçları gidermeye yönelik bir mesleki gelişim planı hazırlanacaktır.
	S2 Bakanlık, diğer kurum ve kuruluşlarla yapılan iş birlikleri kapsamında yardımcı personelin görev alanı ile ilgili iş başı eğitim almaları sağlanacaktır.
	S3 Öğretmenlerinin alanlarında mesleki gelişimlerini ve öğretmenlik yeterliklerini geliştirmek için mahalli ve merkezi düzeyde eğitim almaları sağlanacaktır.
	S4 Yöneticilerinin ve öğretmenlerin dijital platformlar aracılığıyla verilen eğitimlere katılmaları teşvik edilecektir.
	S5 Personelinin motivasyon, iş doyum ve kurumsal bağlılık düzeylerini artıracak çalışmalar yapılacaktır.

TEMA II: EĞİTİM ÖĞRETİME ERİŞİM ve KATILIM

Eğitim ve öğretime erişim okullaşma ve okul terki, devam ve devamsızlık, okula uyum ve oryantasyon, özel eğitime ihtiyaç duyan bireylerin eğitime erişimi, yabancı öğrencilerin eğitime erişimi ve hayat boyu öğrenme kapsamında yürütülen faaliyetlerin ele alındığı temadır.

Amaç	A1 Öğrencilerin eğitim öğretime etkin katılımlarıyla donanımlı olarak bir üst öğrenime geçişi sağlanacaktır.						
Hedef 1.1	H1.1. Öğrenme kayıpları, önleyici çalışmalar yapılarak azaltılacaktır.						
Performans Göstergeleri	Hedefe Etkisi (%)	Plan Dönemi Başlangıç Değeri	2024	2025	2026	2027	2028
PG 1.1.1 Okul öncesi eğitim alarak bir sonraki yıl ilköğretim birinci sınıfa kayıt olanların oranı (%)	%40	%70	%75	%80	%85	%90	%95
PG 1.1.2 20 gün üzeri devamsızlık yapanların oranı (%)	%10	%5	%4	%3	%2	%1	%0
PG 1.1.3 Okulda okul için ve okullar arası yarışma ve müsabakalara katılan öğrenci oranı	%20	%20	%25	%30	%35	%40	%40
G 1.1.3. Okulda düzenlenen etkinliklere katılan veli oranı (%)	%10	%50	%65	%70	%75	%80	%85
PG 5.1.1 İYEP kursu öğrencilerin devam oranı	%10	--	%70	%80	%85	%90	%95

Stratejiler

- S1. Fiziki mekânların (derslikler, spor salonu, kütüphaneler, atölyeler, açık hava oyun alanları vb.) iyileştirilmesi için kamu idareleri, belediyeler ve hayırseverlerle vb. iş birlikleri yapılacaktır.
- S2. Okul öncesi eğitimde okul-aile iş birliği, farkındalık geliştirme, bilgilendirme çalışmaları yapılacaktır.
- S3. Devamsızlık yapan öğrencilerin tespiti ve erken uyarı sistemi için çalışmalar yapılacaktır.
- S4. Devamsızlık yapan öğrencilerin velileri ile görüşmeler yapılacaktır.
- S5. Okul içinde öğrencilerin gelişimlerini destekleyecek yarışmalar, etkinlikler Okul ortamı; öğrencilerin öğrenme motivasyonunu geliştirecek şekilde bilimsel, sosyal, kültürel, sanatsal ve sportif imkanları artırılabilecektir.
- S6. Öğrencilerin uygun eğitim ortamlarına yönlendirilmesi amacıyla yeniden eğitsel değerlendirme ve tanılama yapılması için Rehberlik ve Araştırma Merkezi'ne (RAM) yönlendirme yapılacaktır.vb. düzenlenerek öğrencilerin ödüllendirilmesi sağlanacaktır.
- S7. Öğrencilerin yerel, ulusal ve uluslararası etkinliklere (proje, yarışma vb.) katılmaları teşvik edilecektir.
- S8. Öğrenciler için sosyal, kültürel, sanatsal ve sportif faaliyetler düzenlenmesi için kurum, kuruluş, sivil toplum kuruluşları vb. ile iş birliği yapılacaktır.

TEMA III: EĞİTİM VE ÖĞRETİMDE KALİTE

Eğitim ve öğretimde kalitenin artırılması başlığı esas olarak eğitim ve öğretim faaliyetinin hayata hazırlama işlevinde yapılacak çalışmaları kapsamaktadır.

Bu tema altında akademik başarı, sınav kaygıları, sınıfta kalma, ders başarıları ve kazanımları, disiplin sorunları, öğrencilerin bilimsel, sanatsal, kültürel ve sportif faaliyetleri ile istihdam ve meslek edindirmeye yönelik rehberlik ve diğer mesleki faaliyetler yer almaktadır.

Performans Göstergeleri	Hedef Etkisi (%)	Plan Dönemi Başlangıç Değeri	2024	2025	2026	2027	2028
PG1.2.1 Temel matematik becerisi kazanan öğrenci oranı(%)	%10	%40	%50	%70	%80	%90	%95
PG1.1.2 Nitelikli okuma yazma becerisi kazanan öğrenci oranı(%)	%10	%40	%50	%70	%75	%75	%80

PG 1.1.3 Öğrenci Başına Okunan Kitap Sayısı	%20	2	5	7	10	15	20
PG 1.1.4 EBA Portalına Kayıtlı Öğretmen Oranı	%10	0	%50	%70	%80	%90	%100
PG 1.1.5 EBA Portalını aktif kullanan Öğretmen Oranı	%10	%10	%50	%70	%75	%75	%80
PG 1.1.6 EBA Portalını aktif kullanan Öğrenci Oranı	%10	--	%30	%40	%50	%60	%70
PG 1.1.7 İYEP kapsamında öğrenci başarı oranı	%10	0	%70	%80	%85	%90	%95
PG 1.1.8 Web 2 Araçları, STEM, Robotik Kodlama Eğitimleri Alan Öğretmen Oranı	%10	%20	%30	%40	%60	%70	%80
PG 1.2.1 Ders Dışı eğitim Faaliyetleri Yürüten Öğretmen Oranı	%10	%20	%30	%40	%60	%70	%80
PG 1.2.2 Fiziksel ya da e-Portfolyo hazırlanan çocuk oranı (%)	%10	%40	%50	%70	%80	%90	%100
Stratejiler	<p>S1 Bakanlıkça hazırlanan e-Portfolyo sistemine her çocuk için veri girişi gerçekleştirilecektir.</p> <p>S2 Okul öncesi eğitim sürecinde, her gün açık hava etkinliğine yer verilecektir.</p> <p>S3 Okul bahçeleri geleneksel oyunlara uygun şekilde düzenlenecektir.</p> <p>S4 Okul öncesi eğitimde okul-aile iş birliği geliştirilecektir.</p> <p>S5 Eğitsel değerlendirme ve tanılama sürecine yönelik olarak velilere yönelik bilgilendirme çalışmaları yapılması sağlanacaktır.</p> <p>S6. Ders dışı zamanların etkili ve verimli kullanılmasına yönelik çalışmalar yapılacaktır.</p>						

Amaç	A2 Okulumuzun yönetsel süreçleri, etkin bir izleme ve değerlendirme sistemiyle desteklenen, katılımcı, şeffaf ve hesap verebilir biçimde geliştirilecektir.						
Hedef2.1	H2.1 Özdeğerlendirme sürecinin paydaşlar aracılığıyla aktif hale getirilmesi.						
Performans Göstergeleri	Hedefe Etkisi (%)	Plan Dönemi Başlangıç Değeri	2024	2025	2026	2027	2028
PG 2.1.1. Veli memnuniyet oranı (%)	%5	%60	%70	%75	%75	%80	%85
PG 2.1.2 Bakanlıkça yapılan rehberlik ve denetim faaliyetleri	%70	%60	%70	%75	%80	%85	%90

sonucundaki gelişme oranı							
PG 2.1.3 Öğrenci memnuniyet anketi	%5	%60	%70	%75	%75	%80	%90
PG 2.1.5 Anket sonucu geliştirilen alan oranı	%15	%60	%70	%75	%75	%80	%90
PG2.1.6 Çalışan Memnuniyet Anketinden Çıkan iyileştirmeye Açık Alan Oranı	%5	%40	%35	%30	%25	%20	%10
Stratejiler	S1. Paydaşların görüşlerinin dikkate alındığı bir yönetim anlayışı benimsenecektir. S2.İyileştirmeye açık alanlara yönelik tedbirler alınacaktır S3.Veli toplantılarına katılım oranı S4. Rehberlik ve denetim raporlarındaki hususları yerine getirme						

IV. BÖLÜM

MALİYETLENDİRME

2024-2028 Stratejik Planı Faaliyet/Proje Maliyetlendirme Tablosu

Kaynak Tablosu	2024	2025	2026	2027	2028	Toplam
Genel Bütçe	30000	60000	70000	80000	90000	330000
Valilikler ve Belediyelerin Katkısı						
Diğer (Okul Aile Birlikleri)	1500	1500	2000	3000	3000	11000
TOPLAM	31500	61500	72000	83000	93000	341500

MALİYET TABLOSU

STRATEJİK AMAÇ/ HEDEF	Plan Dönemi				
	2024	2025	2026	2027	2028
STRATEJİK AMAÇ 1	25000 TL	35000 TL	40000 TL	45000 TL	50000 TL
Hedef 1.1	25000 TL	35000 TL	40000 TL	45000 TL	50000 TL
STRATEJİK AMAÇ 2	5000 TL	5000 TL	10000 TL	10000 TL	10000 TL
Hedef 2.1	5000 TL	5000 TL	10000 TL	10000 TL	10000 TL
STRATEJİK AMAÇ 3	15000 TL	10000	15000 TL	10000	10000
Hedef 3.1	15000 TL	10000 TL	15000 TL	10000 TL	10000 TL
GENEL YÖNETİM GİDERLERİ	15000 TL	10000 TL	15000 TL	15000 TL	20000 TL
TOPLAM	60000 TL	60000 TL	80000 TL	80000 TL	90000 TL

V. BÖLÜM

İZLEME VE DEĞERLENDİRME

Okulumuz Stratejik Planı izleme ve değerlendirme çalışmalarında 5 yıllık Stratejik Planın izlenmesi ve 1 yıllık gelişim planının izlenmesi olarak ikili bir ayrıma gidilecektir.

Stratejik planın izlenmesinde 6 aylık dönemlerde izleme yapılacak denetim birimleri, il ve ilçe millî eğitim müdürlüğü ve Bakanlık denetim ve kontrollerine hazır halde tutulacaktır.

Yıllık planın uygulanmasında yürütme ekipleri ve eylem sorumlularıyla aylık ilerleme toplantıları yapılacaktır. Toplantıda bir önceki ayda yapılanlar ve bir sonraki ayda yapılacaklar görüşülüp karara bağlanacaktır.

İZLEME DEĞERLENDİRME DÖNEMİ	GERÇEKLEŞTİRİLMİŞ ZAMANI	İZLEME DEĞERLENDİRME DÖNEMİ SÜREÇ AÇIKLAMASI	ZAMAN KAPSAMI
Birinci İzleme-Değerlendirme Dönemi	Her yılın Temmuz ayı içerisinde	Göstergelerin gerçekleşme durumları hakkında hazırlanan raporun kurum müdürüne sunulması	Ocak-Temmuz dönemi
İkinci İzleme-Değerlendirme Dönemi	İzleyen yılın Şubat ayı sonuna kadar	Gösterge hedeflerinden sapmaların ve sapma nedenlerin değerlendirilerek gerekli Stratejilerin alınması	Bir yıllık dönem